

## مشخصات شپش

شپش حشره‌ای کوچک، بدون بال و خونخوار است. تخم شپش بیضی شکل و سفید رنگ است و به اندازه ته سنجاق می‌باشد. شپش پوست را می‌گزرد و در محل گزش و مکیدن خون، سوزش و خارش ایجاد می‌شود.



## راه‌های انتقال

۱- تماس مستقیم فرد آلوده با افراد سالم



۲- تماس غیرمستقیم از طریق تماس با اشیاء شخصی آلوده نظیر: حوله، شانه، کلاه، روسری، متکا، لباس‌های خواب و... که به طور مشترک مورد استفاده قرار بگیرد هم چنین انتقال شپش می‌تواند از طریق صندلی سالن‌های اجتماعات، کلاس‌ها، وسایل نقلیه عمومی و کمدهای لباس خوابگاه‌های دانشجویی انجام گیرد.

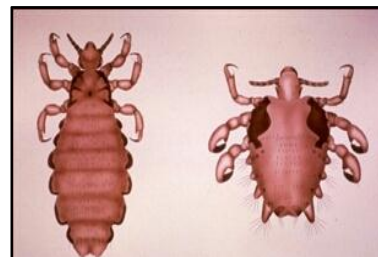
## انواع شپش

۱- **شپش سر:** شپش سر و رشک‌های آن معمولاً در لابلاهای موها و بر روی پوست سر به خصوص در نواحی پشت گوش دیده می‌شود. اما در شرایط آلودگی شدید در تمام پوست سر و حتی ریش و سبیل و دیگر بخش‌های مودار بدن ممکن است دیده شود. این شپش تخم خود را در ناحیه قاعده ساقه مو (در محل خروج ساقه مو از فولیکول) می‌چسباند و به راحتی جدا نمی‌شود.

۲- **شپش بدن:** این شپش باعث آلودگی لباس‌های انسان شده و به خصوص در کسانی که بهداشت فردی خود را رعایت نمی‌کنند دیده می‌شود.



۳- **شپش عانه (ناحیه تناسلی):** زیستگاه اصلی این نوع شپش به طور معمول ناحیه عانه است. اصولاً تمایل به محل‌های مرطوب بدن دارد ولی در مواقع آلودگی شدید در نواحی زیر بغل، سطح داخلی فوقانی ران‌ها و سطح قدامی شکم نیز دیده می‌شوند.



## علائم آلودگی به شپش

- ❖ وجود خارش در ناحیه سر و تن
- ❖ مشاهده رشک یا شپش در موهای سر
- ❖ کهیر ناشی از خونخواری شپش





### شپش



۱. خارش شدید پوست و ایجاد سرخی و تورم در محل گزش
۲. پوسته پوسته شدن و ضخیم شدن پوست در اثر خاراندن زیاد
۳. نقش شپش در انتقال برخی از بیماری‌ها (شپش به عنوان ناقل برخی از باکتری‌ها عمل می‌کند و می‌تواند منجر به ایجاد بیماری تیفوس اپیدمیک، تب-راجعه اپیدمیک و تب خندق (Trench fever) شود.

## راه‌های پیشگیری

۱. رعایت بهداشت فردی
۲. استحمام مرتب و منظم، شانه کردن موهای سر، تمیز کردن و شست و شوی منظم برس و وسایل شخصی دیگر
۳. داشتن لوازم شخصی مخصوص هر فرد و پرهیز از استفاده از لوازم شخصی دیگران
۴. داشتن کیف شخصی هنگام مراجعه به آرایشگاه‌ها
۵. گزارش موارد آلوده به نزدیکترین واحد بهداشتی درمانی (آدرس مراکز بهداشت و درمان در سایت موجود است)



❖ در کلیه موارد آلودگی به انواع شپش، اساس درمان رعایت دقیق اصول بهداشت فردی و دسترسی و انجام استحمام منظم و تعویض مرتب لباس‌ها می‌باشد.

❖ شست‌وشوی مرتب سر با صابون و شامپو و آب گرم تعداد شپش بالغ را کاهش می‌دهد. (درمان شپش سر)

❖ کوتاه کردن مو و حتی از ته زدن مو

❖ ترکیبات قابل قبول جهت رفع مشکل شپش سر: فراورده پرمترین ۱٪، دای لیس ۴٪، شامپو گاما بنزن، بنزیل بنزوات ۲۵ درصد.

❖ هیچ یک از ترکیبات فوق نمی‌توانند تخم‌های شپش را که به موها چسبیده‌اند را جدا کنند لذا برای حذف رشک‌ها ابتدا موها را با حوله‌ای مرطوب، آغشته به سرکه به مدت ۳۰ دقیقه مرطوب نمایید سپس با شانه دندان‌ریز آغشته به سرکه موهای سر را شانه کنید.

❖ اتوکردن لباس‌ها خصوصاً درز لباس‌ها (درمان هر سه نوع شپش)

❖ شست و شوی لباس، ملحفه و وسایل شخصی آلوده به شپش در آب جوش به مدت ۳۰ دقیقه (درمان انواع شپش)

❖ برای جلوگیری از آلودگی دوباره تشک، ملحفه و پتو را هفته‌ای یک روز در برابر آفتاب پهن کنید و یا در مناطق سردسیر در معرض هوای سرد قرار دهید.